

# DISPOZICE VLASTNÍ OBYTNÉ BUDOVY FARY, HISTORICKÉ FUNKCE JEDNOTLIVÝCH PROSTOR

Fara je objekt sloužící k výkonu církevní správy a zároveň je i obydlím správce farnosti a jeho služebného personálu. Budovy fary se téměř vždy nacházely v logické návaznosti na objekt farního kostela, jehož areál významně architektonicky dotvářely. Fara s kostelem tradičně patřily ve vesnickém prostředí k výstavnějším stavbám a plnily funkci duchovního a zpravidla i společensko-kulturního centra celé vesnice (i když tuto výlučnost začaly od konce 19. století postupně ztrácet). Ve vesnickém prostředí byla nejrozšířenějším typem přízemní zděná fara s půdou, která byla buď obytná, nebo sloužila k hospodářským účelům. V bohatších farnostech můžeme najít farní budovy patrové, kde přízemí bylo vyčleněno provoznímu a úřednímu zázemí a v patře se nacházely soukromé obytné místnosti faráře. Vzhledem k tomu, že každá fara fungovala jako samostatná a ekonomicky soběstačná jednotka, byl součástí farního areálu i hospodářský dvůr (stáje, stodoly, chlévy, kurníky) a zahrada či sad pro pěstování ovoce, zeleniny, bylinek a především květin k výzdobě kostela. K faře přináležely i další pozemky a pole, které buď sama obhospodařovala, nebo je dávala do nájmu (pacht).

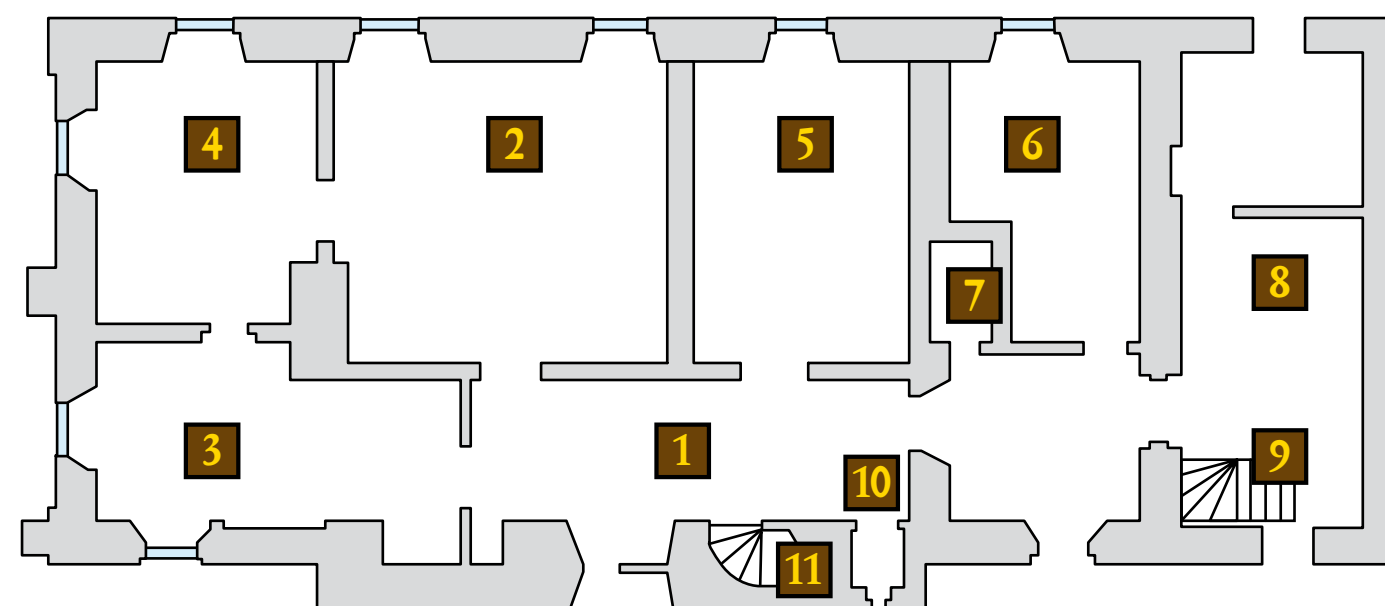


Farní budova měla být vždy vzorem pořádku a čistoty v celé farní osadě. O drobné stavební úpravy a opravy se staral farář, který je i financoval z příjmů fary, větší stavební zásahy umožňovalo přispění farního

patronátu (zpravidla šlechtic či církevní řád). V průběhu věků se dispoziční uspořádání a především funkce některých prostor farní budovy striktně vymezily, např. farní kancelář s čekárnou pro úřední výkony či farní sál pro slavnostní příležitosti, instalační, poutní a vizitační hostiny.



Samotný areál kondracké fary uzavírá jihovýchodní část návsi a nachází se v těsné blízkosti kostela sv. Bartoloměje. Areál zahrnuje bývalou obytnou budovu, hospodářský dvůr, zahradu a předzahrádku. Vlastní obytná farní budova je zděná, přízemní, obdélného půdorysu. Interiér je v zásadě uspořádán do dvojtraktové dispozice odpovídající konci 18. století. Uprostřed východního traktu leží vstupní síň (**MÍSTNOST 1**), ze které je přístupna většina dalších místností v budově. Nachází se zde také schodiště na půdu a záchod. Největší prostorou je bývalý farní sál (**MÍSTNOST 2**). V sále se v intaktní podobě zachovala hodnotná biedermeierová kachlová kamna z poloviny 19. století. V jižní části budovy se nachází dvojice menších místností, z nichž jihovýchodní sloužila do konce 19. století jako kuchyně (**MÍSTNOST 3**). Původně byla asi o třetinu menší a byla nejspíše využívána jako pokoj kaplana. Druhá místnost v jihozápadním nároží sloužila nepochybně jako soukromý pokoj faráře (**MÍSTNOST 4**). Ze vstupní síně je dále přístupná větší místnost uprostřed západního traktu, kde se původně nacházela



- |                       |                                  |                              |
|-----------------------|----------------------------------|------------------------------|
| <b>1</b> vstupní síň  | <b>5</b> farní kancelář, archiv  | <b>9</b> schodiště do sklepa |
| <b>2</b> farní sál    | <b>6</b> původní (černá) kuchyně | <b>10</b> záchod             |
| <b>3</b> kuchyně      | <b>7</b> chlebová pec            | <b>11</b> schodiště na půdu  |
| <b>4</b> pokoj faráře | <b>8</b> spízní komora, čeledník |                              |

farní kancelář a archiv (**MÍSTNOST 5**). Podobně jako v sousedním farním sále se zde zachovala biedermeierová kachlová kamna z poloviny 19. století. Od konce 19. století, poté, co došlo k přemístění kuchyně do prostoru jihovýchodního nároží, byla využívána jako pokoj kaplana (kaplanka). Na severní straně navazuje na vstupní síň klenutý prostor původní tzv. černé kuchyně (**MÍSTNOST 6**), prostupující celou šíří budovy. U jeho jižní stěny stávala chlebová pec (**7**). Na konci 19. století byla z kuchyně na východní straně vydělena samostatná síňka, z níž bylo možné pec obsluhovat. Větší, západní část místnosti pravděpodobně plnila nejen funkci vytápěné komory, ale

sloužila i jako ložnice pro farní hospodyni. Severní díl budovy vyplňuje původně nečleněný prostor spízní komory, který byl později rozdělen na dvě části a sloužil také jako čeledník (**MÍSTNOST 8**). Schodiště u východní stěny umožňuje přístup do sklepa, který plnil zejména funkci komory a lednice k uložení potravin. Půda farní budovy byla pravděpodobně využívána jako sýpka a moučnice, původně snad mohla sloužit i jako místo ke spaní pro ženskou čeleď.

**F**arní sál sloužil především k reprezentativním účelům farnosti, jako byly slavnostní shromáždění, pořádání hostin a přijímání významných návštěv, například více či méně pravidelných biskupských vizitací. S tímto účelem souviselo samozřejmě i vybavení náročnějším nábytkem v tomto případě z konce 19. a z počátku 20. století. Velkým jídelním stolem se židlemi, příborníkem, skleníkem, pohovkou s křesly, menším stolkem, lustrem a kobercem. Na stěně je zavěšen krucifix, obrazy, portréty arcibiskupa a světského patrona z knížecího rodu Auersperků.

**S**lavení liturgie, především eucharistie je jakýmsi středobodem duchovního života katolické farnosti. Rytmičtým cyklem tohoto křesťanského života, který se každý rok opakoval a určoval pořadí tzv. liturgických období a závaznost různých církevních slavností, svátků a památek byl **liturgický (církevní) rok**.



Liturgické roky jednotlivých církví (ritů) byly založeny na různých kalendářích a proto nejsou jednotné. U římskokatolické církve ve střední Evropě (a tedy i v českých zemích) se setkáváme s liturgickým rokem latinského ritu, který má následující strukturu: ADVENT – VÁNOCE – LITURGICKÉ MEZIDOBÍ – POSTNÍ DOBA – VELIKONOCE - LITURGICKÉ MEZIDOBÍ. Církevní rok má dva ústřední body – Slavnost Zmrtvýchvstání Páně (Velikonoce) a Slavnost Narození Páně (Vánoce). V průběhu celého roku si pak církev připomíná život a poselství Ježíše Krista a také ty, kteří s ním byli spojeni – P. Marie, apoštolové a svatí. Církevní rok začíná 1. nedělí adventní (čtvrtá neděle před 25. prosincem) a doba adventní trvá až do 24. prosince. Slavností Narození Páně (25. prosince) začíná doba vánoční. Celých 8 následujících dní slaví církev tzv. Vánoční oktáv, který je ukončen Slavností Matky Boží P. Marie (1. ledna). Doba vánoční končí svátkem Křtu Páně, připadajícího na neděli po 6. lednu. První liturgické mezidobí trvá ode dne následujícím po svátku Křtu Páně

do dne před Popelčnickou středou (středa v sedmém týdnu před Velikonoční nedělí), kterou zároveň začíná doba postní. Vrcholem postní doby je Svatý týden, který začíná Květnou nedělí a zejména tři poslední dny tzv. Velikonoční triduum – Zelený čtvrtek (Památka poslední večeře Páně), Velký pátek (Památka umučení a smrti Ježíše Krista) a Bílá sobota (Den odpočinku Ježíše Krista v hrobě). Doba velikonoční začíná Slavností Zmrtvýchvstání Páně, která připadá vždy na první neděli po prvním jarním úplňku. Celých 8 následujících dní slaví církev tzv. Velikonoční oktáv. Po 39 dnech od Velikonoční neděle následuje Slavnost Nanebevstoupení Páně. Celé velikonoční období končí Slavností Soslání Ducha Svatého (Letnice), která připadá na osmou neděli následující po Velikonoční neděli. Poslední liturgické mezidobí začíná v pondělí po Letnicích a končí v sobotu před 1. nedělí adventní, která je zároveň koncem liturgického roku.



Liturgický kalendář určuje bohoslužebný řád mší a církevních hodinek na konkrétní datum církevního roku, a také přikazuje závazné užívání **liturgických barev**. Barvy v liturgii mají svůj symbolický význam a vyjadřují podstatu doby či slavnosti (svátku), při které se užívají. V liturgické barvě jsou nejen liturgické oděvy kněží (ornáty, dalmatiky, štoly atd.), ale také další vybavení chrámu. Existují čtyři základní liturgické barvy a několik vedlejších. **Bílá barva** je

barvou světla, nevinnosti a radosti a mají ji předepsanou významné slavnosti a svátky Páně (Vánoce, Velikonoce), P. Marie, svátky a památky nemučedníků, řeholních osob a panen. Užívá se také ve všední dny v době Vánoční a velikonoční, při slavnostních příležitostech – průvody, křest, svatba a také při pohřbech dětí. **Červená barva** je barvou ohně, krve a lásky a je tedy i barvou Velkého pátku. Užívá se také o svatodušních svátcích (slavnost Soslání Ducha svatého), o svátcích apoštolů a mučedníků a při pohřbu papeže. **Zelená liturgická barva** je barvou naděje a používá se v liturgickém mezidobí o nedělích a ve všedních dnech, na které nepřipadá žádná závazná památka svatých. **Fialová barva** je barvou popela, kajícnosti a smutku. Je předepsána o nedělích v adventní a postní době a ve všední dny v tomto období, na které nepřipadá žádná závazná památka. Je možno ji užívat rovněž při pohřbech, mších za zemřelé, při udělování svátostí uzdravení a smíření (zpověď) a rovněž na Dušičky (památka Všech věrných zemřelých). Mezi vedlejší barvy patří **zlatá a stříbrná** – barvy radosti a slávy. Užívají se při významných slavnostech, stříbrná je blízká mariánskému kultu, zlatá barva je pak univerzální a smí se používat při každé mši svaté. **Růžová barva** je předepsána pouze na 3. neděli adventní a 4. neděli postní, je však velmi často nahrazována fialovou barvou. **Černá barva** je barvou smutku a smrti a smí se obléci pouze při pohřebních obřadech. I ta je však často nahrazována barvou fialovou.



# ČERNÁ KUCHYNĚ

**P**ůvodní klenutý prostor tzv. černé kuchyně z druhé poloviny 17. století se nacházel v dnešní místnosti dílny a prostupoval celou šíří budovy. U jeho jižní stěny se v intaktní podobě zachovalo těleso chlebové pece. Dnešní kuchyně vznikla až v 19. století. Původně byla o třetinu a byla využívána jako pokoj kaplana.

# CHOD FARNÍ DOMÁCNOSTI, POVINNOSTI HOSPODYNĚ A ČELEDI

**F**arář jako představitel farnosti měl k ruce služební personál jak přímo na faře, tak v kostele, který samozřejmě platil z prostředků a hospodaření fary. Mezi kostelní personál patřil především kostelník a ředitel kůru. Kostelník měl na starosti zavírání a otevírání kostela i jeho úklid, obstarával v kostele světlo (výměna svící), doléval olej a prováděl výměnu knotů ve věčné lampě, udržoval pořádek v sakristii, připravoval bohoslužebné náčiní, a pokud farnost nezaměstnávala i zvoníka, obstarával samozřejmě zvonění. Mohl posluhovat knězi při obřadech, za což mu náležel zádušní plat. Kostelník měl k dispozici „naturální“ byt buď v areálu fary, nebo v jeho blízkosti. Ředitel kůru (obvykle z řad místních učitelů) obstarával bohoslužebný zpěv, včetně výuky a secvičování kostelního sboru, při mších a obřadech obstarával hru na varhany. Při bohoslužebných obřadech mohli knězi přisluhovat i ministranti z řad mladých farníků, kteří byli odměňováni z tzv. štolovného (poplatky za sňatky, pohřby atd.).



Další služebnou osobou fary byl hrobník, který se staral nejen o hřbitov, ale i o přípravu pohřbu a samotný pohřeb. Někdy býval zároveň zvoníkem. Z farního personálu byla nejdůležitější osobou hospodyně, která měla na starosti chod celé farní domácnosti a starala se i o vaření či o květinovou zahradu. Podle

velikosti a bohatosti fary mohla mít na pomoc další ženskou čeleď - služku nebo kuchařku. Farní hospodyně byla nezadaná (svobodná či vdova) a bydlela přímo na faře. Velmi často tuto funkci zastávala neprovdaná sestra či příbuzná samotného faráře. Farář hospodyně dával měsíčně plat, pojistil ji a mnohdy na ní drobnou sumou či odkazem majetku pamatoval i ve své poslední vůli. Pokud k faře přináležel i hospodářský dvůr a polnosti, zaměstnávala samozřejmě i další čeleď a personál, který se o ně staral - děvečky, čeledíni, kočí atd.



Výpomocnou silou při pastorační a vzdělávací práci byl ve farnosti kaplan, který také bydlel na faře a byl placen z prostředků faráře. Kaplan se staral o ministranty, pomáhal s chodem a agendou farní kanceláře, vyučoval náboženství

na školách (katechismus) a mohl faráře zastoupit i při všech bohoslužebných obřadech a udílení svátostí. V podstatě šlo o jeho praktickou přípravu na hospodaření a duchovní správu, až sám získá „beneficium“ a začne se starat o svou vlastní farnost. Možnost mít kaplana však neměly všechny farnosti, pouze ty větší a bohatší. Život na faře měl svůj stálý rytmus a pořádek. Všechn služební personál musel především dbát na to, aby svým jednáním a chováním nepošpinil dobré jméno a pověst fary i faráře. Běžný život farní domácnosti měl být spíše prostší, bez přílišné okázalosti a velkého blahobytu. I denní strava byla mimo slavnostních příležitostí jednoduchá a méně masitá.



# POKOJ FARÁŘE

**S**oukromý pokoj faráře, který sloužil zároveň jako ložnice a koupelna. Stěny jsou pokryty tapetami a pokoj vybaven nábytkem z přelomu 19. a 20. století. Postelí s nočním stolkem, psacím stolem, truhlou, šatní skříní, policemi na knihy, stolkem pod umyvadlo, zrcadlem, klekátkem se závěsným krucifixem a obrazy.

# OSOBNÍ ŽIVOT KNĚŽÍ NA VENKOVĚ A JEJICH SPOLEČENSKÉ POSTAVENÍ

**Z**načná část duchovenstva, zejména v 18. a 19. století, pocházela ze středostavovských či chudších venkovských rodin. Po přidělení příslušné fary se však kněz (farář) stal důležitou a společensky vysoce postavenou osobou celé farnosti, jak již napovídá i jeho oslovení „Důstojný pane“. Patřil také mezi nejvzdělanější obyvatele, jeho úsudek a znalosti byly často využívány nejen na řešení problémů při správě obce, ale i při přípravě různých kulturních a vzdělávacích akcí. Zvláště ve vesnickém prostředí bývalo zvykem, že faráři zapůjčovali knihy (především katolickou literaturu) ze své soukromé knihovny zájemcům z řad farníků a suplovali tak i funkci chybějící veřejné knihovny.



Farář se aktivně účastnil společenského života ve farní osadě, především aby lépe poznal farníky i jejich rodinné poměry. Tato znalost prostředí mu výrazně usnadňovala řešení úředních a často i osobních problémů, se kterými se setkal nejen při vyřizování agendy ve farní kanceláři, ale i u zpovědi. Stávaly se také podkladem jeho kázání, kdy měl možnost upozornit především na různé nešvary a zlovyky a napomoci k jejich nápravě.



Tradičním zvykem faráře byla účast na různých dobročinných akcích ve farní

osadě, přispíval na chudé ze svých prostředků či pomáhal zařídit sbírku nebo získání finančního obnosu od zámožného patrona. Nezřídka se stávalo, že sám farář ve své poslední vůli odkázal velkou částku peněz na chudé či nemocné, na opravu kostela, školy nebo na kulturu a vzdělání. Kromě dobročinných akcí byl farář často zván na různé slavnosti a společenská setkání. Pokud pozvání přijal, bylo nepsaným zvykem zdržet se zde jen krátce a vždy odejít před půlnocí. Návštěva hostince a podobných zábav nebyla pro faráře vhodná.



I přes toto všechno byl osobní život kněze zcela podřízen životu duchovnímu. Většinu času věnoval farář duchovní správě. Kromě každodenního sloužení mše svaté to byly i další pobožnosti (svátostné požehnání v neděli, májové atd.), křtil, pohřbíval, oddával, zpovídal a samozřejmě učil. Vedle přípravy snoubenců před svatbou na tzv. katechismu vyučoval náboženství především na místních školách. V případě výuky jej mohl zastoupit i laický katecheta.

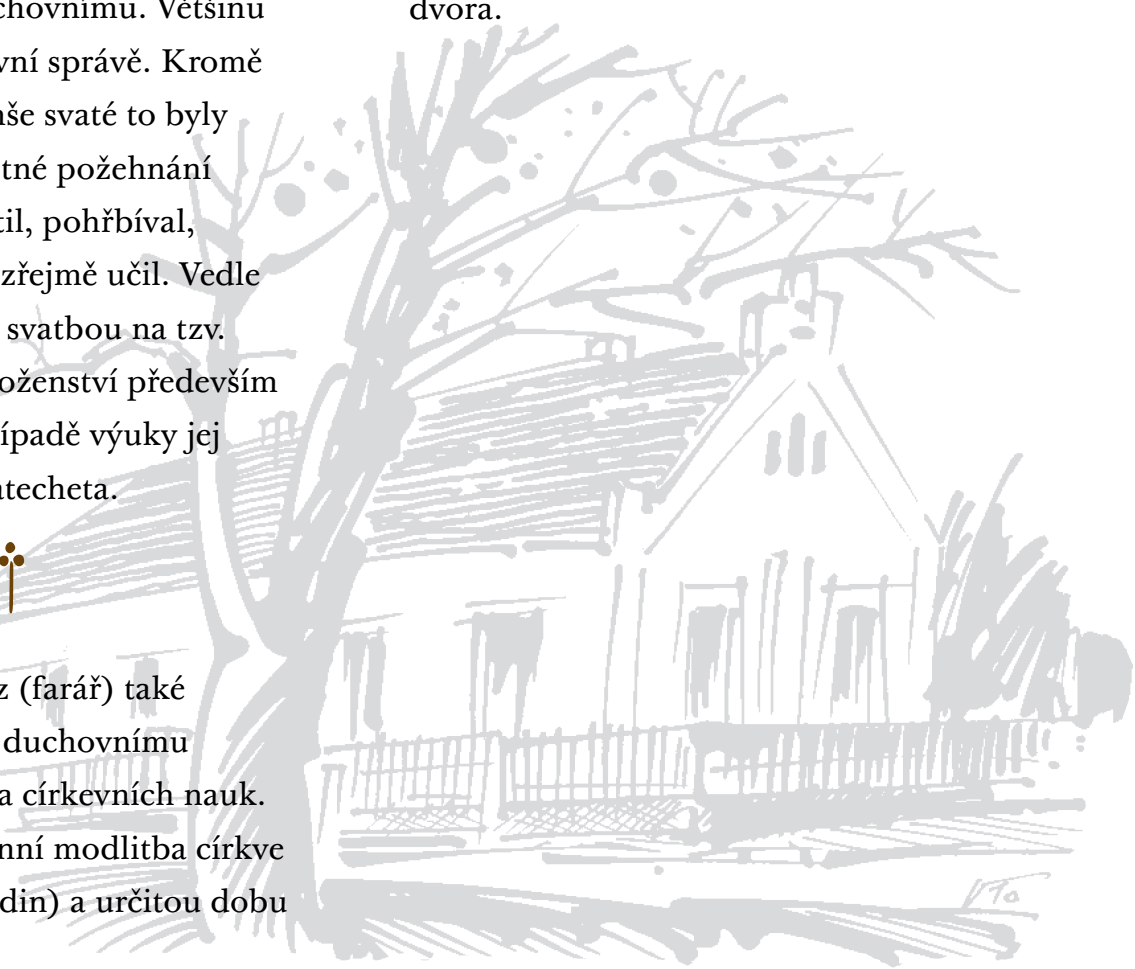


Mnoho času věnoval kněz (farář) také přípravě na mši a kázání, duchovnímu rozjímání či studiu Bible a církevních nauk. Závazná pro něj byla i denní modlitba církve (tzv. breviář či liturgie hodin) a určitou dobu

byl povinen strávit v klášteře či církevní komunitě při duchovních cvičeních (tzv. exercie).



Vedle faráře, jako správce farnosti, mohli žít ve farní osadě ještě další kněží, kteří pomáhali s duchovní správou a především s pastorační činností. Jednalo se o kaplana či starší, penzionované kněze. Kaplan mohl zastoupit faráře v celém oboru jeho povolání, na rozdíl od něj však nemíval tak vysoké společenské postavení a respekt. Také jeho finanční poměry byly velmi skromné, na faře byl ubytován většinou v malé, prostě zařízené místnosti, často musel fyzicky pracovat a vypomáhat i s chodem hospodářského dvora.



# FARNÍ KANCELÁŘ

**F**arní budova jako centrum církevní správy příslušné farnosti musela zajišťovat určité služby a úřední úkony. Za tímto účelem byla v budově zřízena zvláštní místnost, která plnila funkci farní kanceláře. K této prostoru logicky přináležela vstupní síň a někdy i další samostatná místnost, sloužící jako čekárna.

## FUNKCE FARNÍHO ÚŘADU, JEHO PROVOZ A HISTORICKÁ AGENDA, VIKARIÁTNÍ A BISKUPSKÉ VIZITACE

**F**arní kancelář fungovala jako úřad s pevně danými úředními hodinami a vyřizovala v podstatě agendu, která v současnosti přísluší obcím nebo městům. Byly zde shromážděny veškeré úřední informace a dokumenty o obyvatelích příslušné farnosti. Základem chodu farní kanceláře bylo vedení matrik - křestní, oddací a úmrtí. Často připravovala pro státní správu seznamy či statistiky např. nově narozených, zemřelých, nemanželských dětí, branců nebo očkovaných. Vedle knih a protokolů spojených s duchovní správou - knihy biřmovanců, snubní protokoly, knihy prvokomunikantů, knihy katechumenů, intenční knihy (úmysl při mši svaté) či knihy záduší, vyřizovala farní kancelář i další agendu - patronátní záležitosti, nájmy a platby (pachtovní a hřbitovní knihy) atd. Součástí práce farní kanceláře bylo i vedení archivu, kde se shromažďovaly kromě důležitých úředních spisů také odborné knihy nezbytné k úřadování (právní předpisy a kodexy, občanské zákoníky, školní zákony a předpisy) i duchovní správě (ordinariátní listy, vikariátní nařízení).



Chod celé farnosti, správa církevního majetku i pastorační činnost faráře byla pravidelně sledována a kontrolována při vikariátních a biskupských vizitacích. Po tridentském koncilu byli biskupové vázáni navštěvovat farnosti alespoň každé dva roky (v současnosti mají navštěvovat

diecézi tak, aby ji celou zvizitovali během pěti let), vikář prováděl kanonickou vizitaci fary každoročně. Vikariátní vizitace měla neměnné uspořádání a náplň. Vikář přicházející ke kostelu byl vítán zvoněním a u dveří jej čekali všichni duchovní ve farnosti. V kostele vždy sloužil mši svatou, udělil požehnání a poté provedl vizitaci (kontrolu) kostela, zda jsou budova i bohoslužebné náčiní v pořádku. Následovala snídaně ve farním sále a po ní obvykle přezkoušení dětí z náboženství. Po obědě pak probíhalo soukromé slyšení faráře, patrona farnosti či patronátního komisaře a také kaplana, ředitele kůru a kostelníka. Otázky vždy zjišťovaly poměr patronátu k faráři, vztahy jednotlivých duchovních ve farnosti, jak a za jakých finančních podmínek jsou kostel a fara

opravovány, jaký je celkový stav jmění kostela, jaké jsou příjmy a vydání farnosti a samozřejmě pastorační činnost a duchovní správa. Po slyšení vikář provedl kontrolu matrik a dalších farních knih, úředních protokolů a farního archivu.



Po prohlídce kaple a hřbitova obvykle vizitace končila. Objevené nedostatky či drobné připomínky k chodu farnosti byly sděleny faráři a zaznamenány do vizitační knížky a při příští vizitaci byla kontrolována jejich náprava.





# CHLEBOVÁ PEC

**C**hlebová pec byl součástí původní barokní tzv. černé kuchyně. Černá kuchyně dostala svůj název pro způsob vaření na otevřeném ohni, kdy dým odcházel volně tzv. dýmníkem a zanechával na povrchu stěn vrstvu sazí. Vždy šlo o klenutý prostor. Na konci 19. stol. došlo k rozdělení kuchyně na dvě místnosti, z níž jedna sloužila k obsluze chlebové pece. S kuchyní většinou sousedila komora pro ukládání potravin.

**N**a farách se také pekly hostie, Nejsvětější svátost, tělo Páně, (z lat. hostia oběť, obětní zvíře). Kulaté oplatky z nekvašeného pšeničného těsta získaly svoji základní podobu ve středověku. Pekly se ve zvláštních formách a měly plastické ozdoby především v podobě beránka Božího, Ukřižovaného, jména Ježíš a písmen IHS. Hostie, větší pro kněze, menší pro věřící, se používaly při některých

liturgických úkonech, především při přijímání při mši svaté, kdy se proměňovaly v tělo Kristovo a při posledním pomazání (dnes svátost nemocných). Byly vkládány do úst. Monstrance s hostiemi se nosí v průvodu o slavnosti Těla a Krve Páně. Posvěcená hostie nabývala v lidových představách kouzelnou moc. Hostií bylo možno prospět, ale i uškodit. Hostie sloužila jako amulet proti ďáblu, ochraňovala

před čarodějnicemi, nemocemi, zvyšovala užitek z domácích zvířat. Zvláštního účinku nabývala hostie držaná v ústech. Při polibku zajišťovala trvalou lásku, dechem na novorozence se zabezpečoval jeho zdárný rozvoj. Hostie ale umožňovala i ovládnutí zlých sil.

